

ISA Server 2004 – Migration eines ISA 2000 auf ISA 2004 mit Hilfe der Inplace Migration - Von Marc Grote

Die Informationen in diesem Artikel beziehen sich auf:
Microsoft ISA Server 2004

Dieser Artikel beschreibt die Migration eines ISA Server 2000 (SP2 und FP1) auf einen ISA Server 2004 mit Hilfe der Inplace Migration. Es handelt sich hierbei um die selbe Maschine.

Es stehen zwei Upgrade Möglichkeiten zur Verfügung:

- ⚡ Inplace Upgrade
- ⚡ Export- und Import der Konfiguration

Im ersten [Artikel](#) wurde die Vorgehensweise einer ISA Server 2004 Migration mit Hilfe der Export- und Import-Funktion des Microsoft ISA Server Migrationsassistenten beschrieben. Dieser Artikel beschreibt die Vorgehensweise bei einem Inplace Update.

Inplace Update

Bei einem Inplace Update wird der vorhandene ISA Server 2000 direkt auf ISA Server 2004 migriert. Die meisten Konfigurationseinstellungen bleiben erhalten, aber aufgrund der nicht unerheblichen Versionsunterschiede kann das eine oder andere Problem während der Migration auftreten.

Für eine detaillierte Übersicht über die verschiedenen Migrationsaspekte lesen Sie sich bitte das HTML Dokument **ISA2000MIGRATE.HTM**. Sie finden das Dokument im Stammverzeichnis der ISA Server CD.

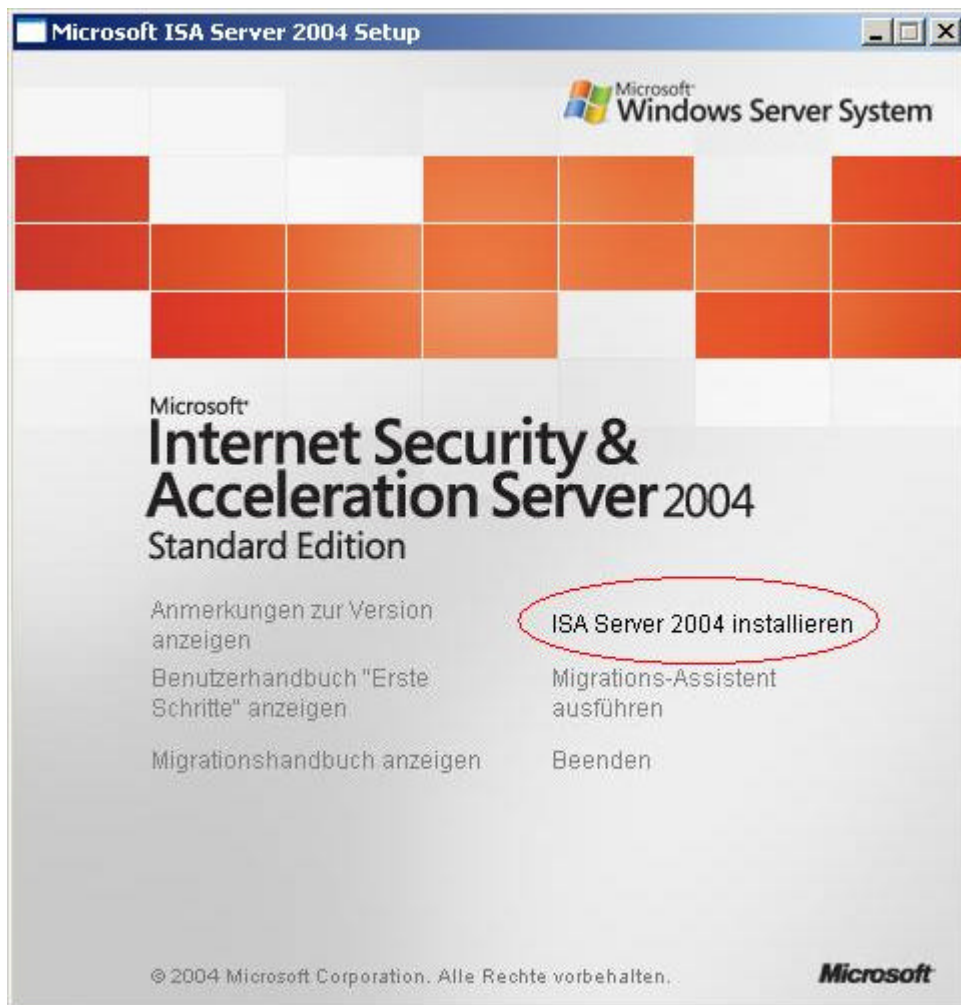
Vorarbeiten

Bevor Sie mit einem Inplace Update des Microsoft ISA Server 2000 auf 2004 beginnen, empfiehlt es sich, das System einem umfassenden Audit zu unterwerfen. Im Laufe der Betriebszeit des ISA Servers haben Sie evtl. Regeln erstellt oder Einstellungen vorgenommen, welche nicht mehr ihren aktuellen Anforderungen und Ihrer Security-Policy entsprechen. Überprüfen Sie sämtliche Regeln auf Ihre Notwendigkeit und nehmen Sie ggfs. Änderungen vor, bzw. löschen Sie nicht mehr benötigte Regeln.

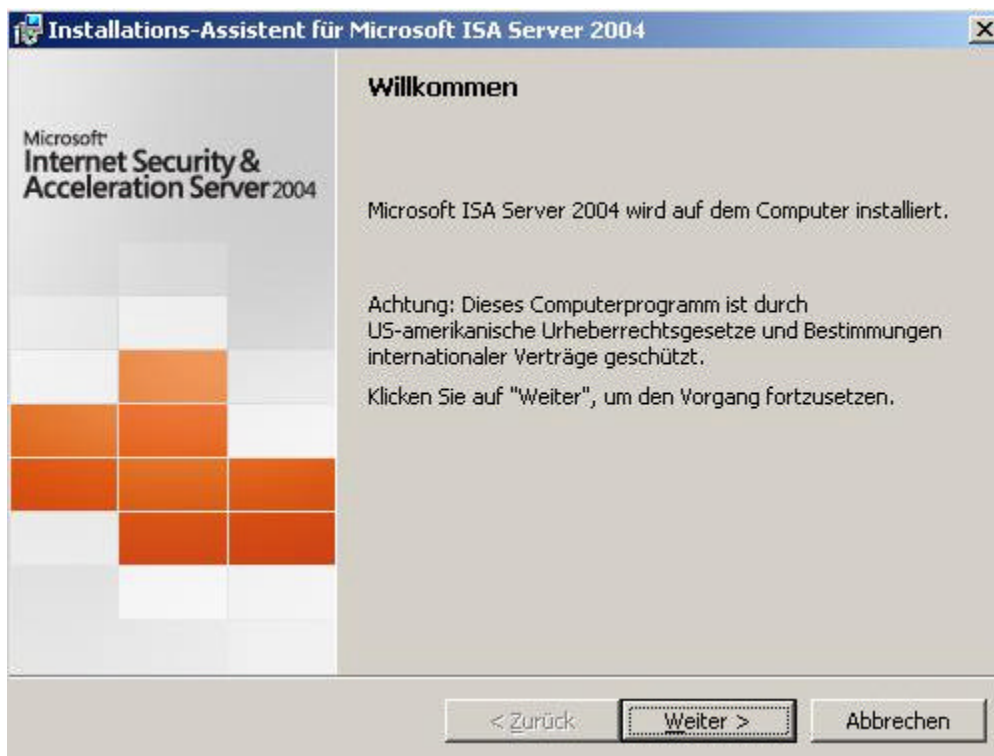
Es empfiehlt sich weiterhin den ISA Server während des Updatevorgangs und dem Einspielen der aktuellen Hotfixes vom Netzwerk zu trennen. Am besten schließen Sie den ISA Server an einem autarken Switch oder Hub an.

Beachten Sie bei der ISA Installation auch die Sicherheit des Betriebssystems sowie der IT-Infrastruktur. Lesen Sie hierzu den Artikel [System-Hardening](#).

Beginnen Sie mit dem Updatevorgang durch Starten des Setup Vorgangs, indem Sie die Datei **ISAAUTORUN.EXE** von der ISA Server 2004 CD starten. Klicken Sie im folgenden Setup-Dialog auf **ISA SERVER 2004 INSTALLIEREN**



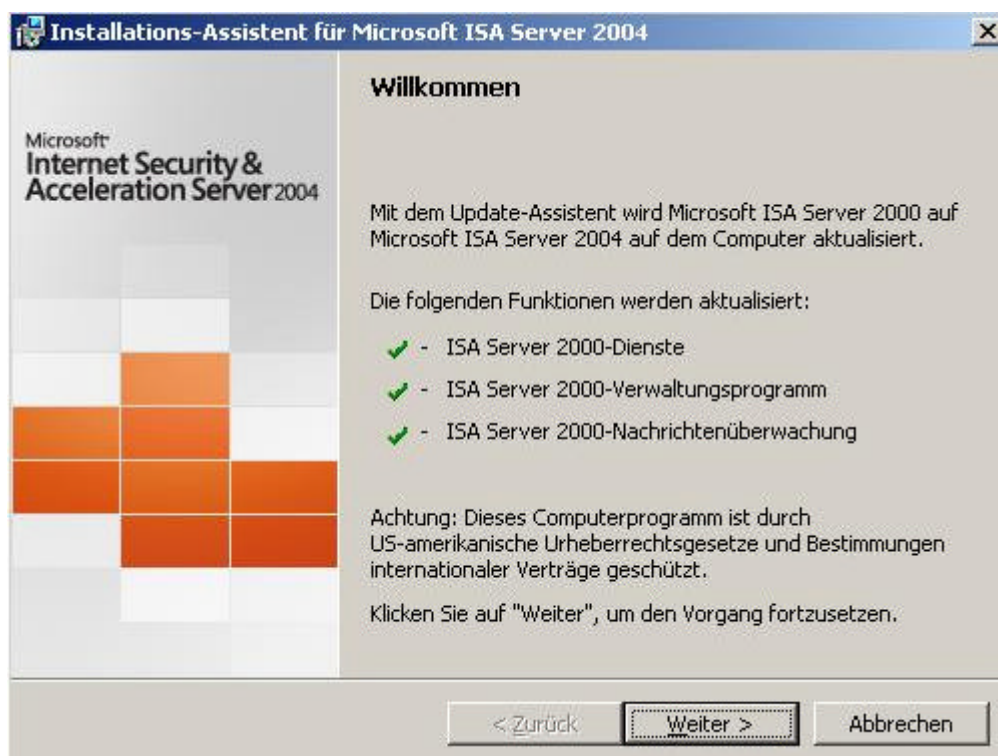
Folgen Sie den Anweisungen des Wizards.



Je nach bereits installierten Komponenten sieht folgende Dialogbox etwas anders aus. In

diesem Fall werden die folgenden Dienste aktualisiert:

- ✦ ISA Server 2000-Dienste
- ✦ ISA Server 2000-Verwaltungsprogramm
- ✦ ISA Server 2000-Nachrichtenüberwachung



Lesen Sie den Lizenzvertrag aufmerksam durch und anerkennen Sie die Bedingungen,



Geben Sie in folgendem Fenster Ihren Benutzernamen, Organisationsnamen und die Produktseriennummer an.

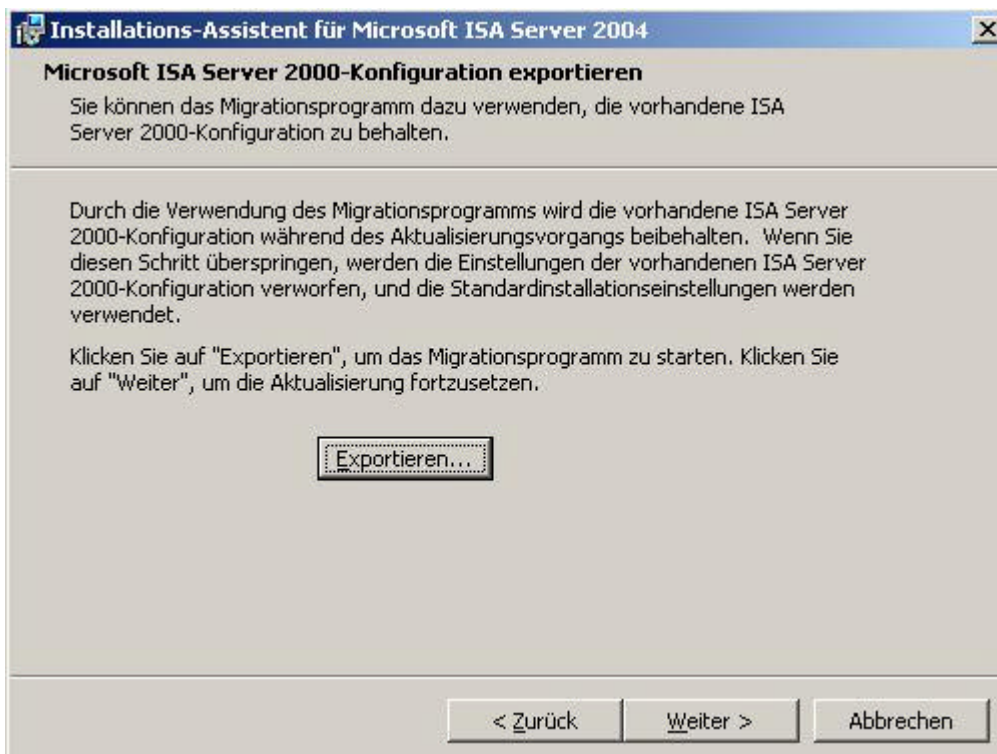
The screenshot shows the 'Installations-Assistent für Microsoft ISA Server 2004' dialog box. The title bar reads 'Installations-Assistent für Microsoft ISA Server 2004'. The main heading is 'Kundeninformationen' with the instruction 'Geben Sie die folgenden Informationen ein.' Below this, there are three input fields: 'Benutzername:' with the text 'Marc Grote', 'Organisation:' with the text 'IT TRAINING GROTE', and 'Produktserienummer:' with five separate boxes containing redacted characters. At the bottom, there are three buttons: '< Zurück', 'Weiter >', and 'Abbrechen'.

Bestimmen Sie hier den Speicherort der ISA Server 2004 Installationsdateien.

The screenshot shows the 'Installations-Assistent für Microsoft ISA Server 2004' dialog box. The title bar reads 'Installations-Assistent für Microsoft ISA Server 2004'. The main heading is 'Zielordner' with the instruction 'Klicken Sie auf "Weiter", um in diesen Ordner zu installieren, oder auf "Ändern", um in einen anderen Ordner zu installieren.' Below this, there is a folder icon and the text 'Microsoft ISA Server 2004 wird installiert in: C:\Programme\Microsoft ISA Server\'. To the right of this text is a button labeled 'Ändern...'. At the bottom, there are three buttons: '< Zurück', 'Weiter >', and 'Abbrechen'.

In folgender Dialog-Box werden Sie gefragt, ob ISA Server mit Standardinstallationseinstellungen installiert werden soll, oder ob Sie das ISA Server Migrationsprogramm verwenden wollen um die ISA Server 2000 Konfiguration während des Aktualisierungsvorgangs beizubehalten.

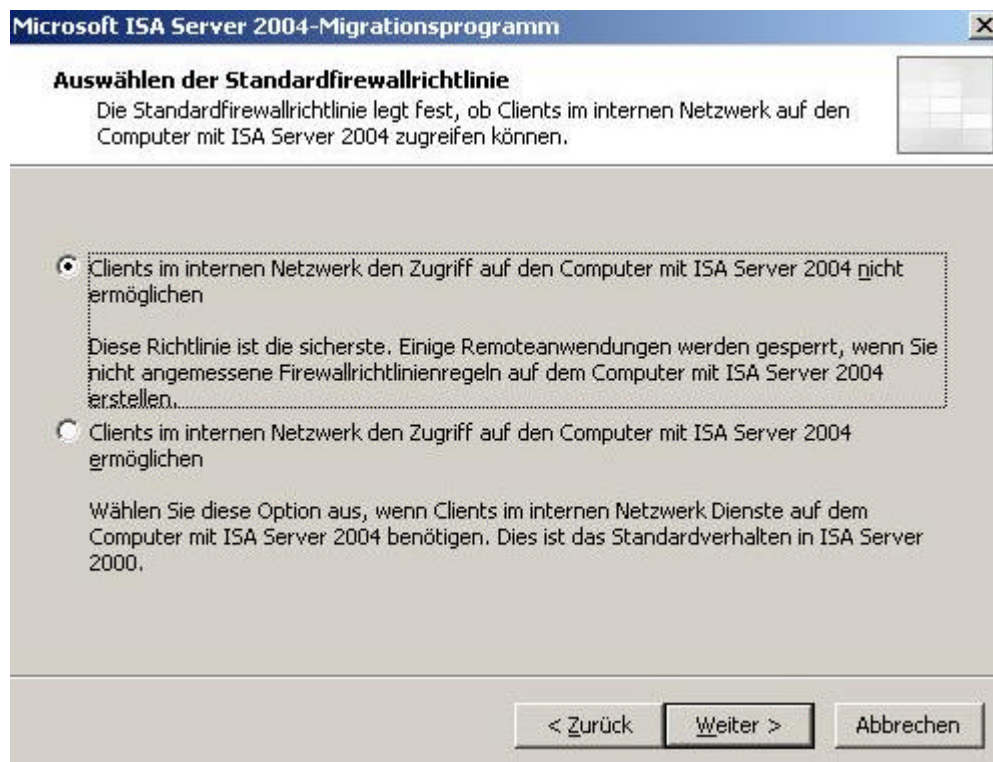
Um die ISA Server Konfiguration zu behalten, müssen Sie auf den Button **EXPORTIEREN** klicken. Die vorhandene Konfiguration wird dann in eine .XML-Datei exportiert.



Klicken Sie auf WEITER um den Exportvorgang zu starten.



In folgender Dialogbox können Sie festlegen, ob Clients aus Ihrem internen Netzwerk auf den ISA Server 2004 zugreifen können. Per Default werden den internen Clients die meisten Zugriffe verweigert. Sie können nach erfolgter ISA Server 2004 Installation die [Systemrichtlinien](#) anpassen, um die benötigten Zugriffe zu erlauben.



Klicken Sie in folgender Dialogbox auf **ERSTELLEN** um die .XML-Datei der ISA Server 2000 Konfiguration zu erstellen.



Die Erstellung der .XML Datei dauert nur einen kurzen Moment.

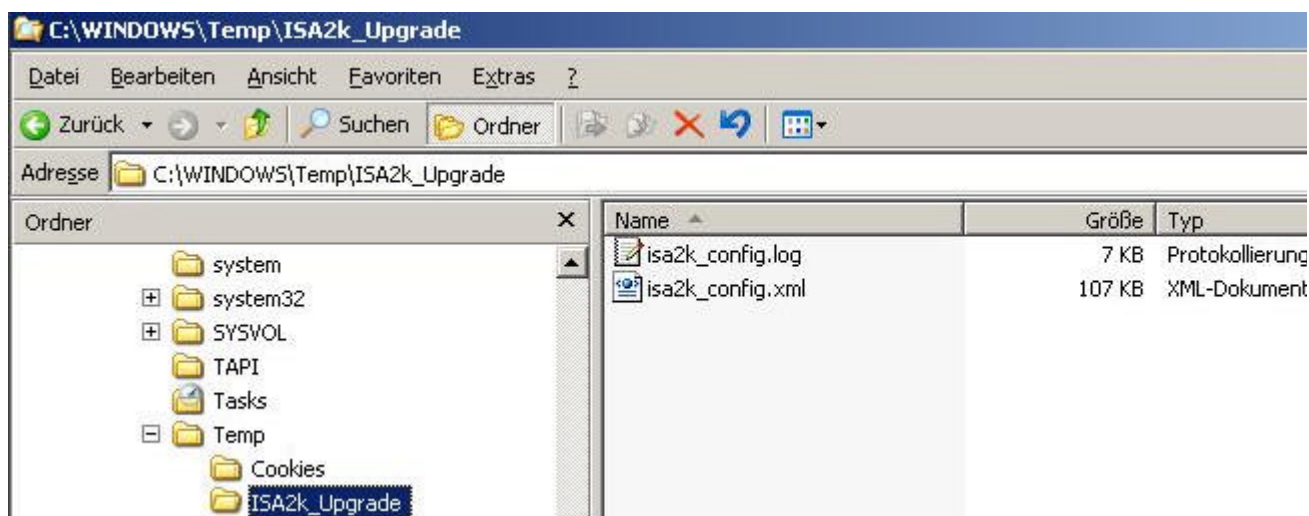


In der Zusammenfassung werden Sie über den Erfolg oder Misserfolg des Exports informiert. Die Meldung, dass Probleme beim Exportieren der Einstellungen aufgetreten sind, erscheint sehr häufig. Ursache sind sehr häufig Meldungen, dass der ISA Server Migrationswizard bestimmte Konfigurationseinstellungen nicht in der ISA Server 2004 Konfiguration verwenden kann. Diese Meldungen müssen nicht immer dazu führen, dass ein erfolgreiches Update auf ISA Server 2004 durchgeführt werden kann. Lesen Sie sich die erstellte Logdatei aufmerksam durch.



ISA2K_CONFIG.LOG

Informationen über den Exportvorgang werden in der Datei ISA2K_CONFIG.LOG erstellt. Sie finden die Datei im Verzeichnis **WINDOWS\TEMP\ISA2K_UPGRADE**



Inhalt der Datei ISA2K_CONFIG.LOG

#Software: Microsoft ISA Server 2004

#Migrationsprotokoll für Microsoft ISA Server 2004

#Datum: 2005-1-6 20:0:28

Arrayparameterkonfigurationen erfolgreich exportiert

Die Warnung Fehlende Installationskomponente kann nicht aktualisiert werden, weil das diese Warnung auslösende Ereignis in ISA Server 2004 unbekannt ist.

Die Warnung Verworfenen IP-Paket kann nicht aktualisiert werden, weil das diese Warnung auslösende Ereignis in ISA Server 2004 unbekannt ist.

Die Warnung Server befindet sich außerhalb des Arraystandorts kann nicht aktualisiert werden, weil das diese Warnung auslösende Ereignis in ISA Server 2004 unbekannt ist.

Die Warnung IP-Protokollverletzung kann nicht aktualisiert werden, weil das diese Warnung auslösende Ereignis in ISA Server 2004 unbekannt ist.

Die Warnung Fehler in der WMT aktiven Datenstromaufteilung kann nicht aktualisiert werden, weil das diese Warnung auslösende Ereignis in ISA Server 2004 unbekannt ist.

Die Warnung SMTP Filter event kann nicht auf ISA Server 2004 aktualisiert werden.

Warnungskonfigurationen erfolgreich exportiert

Computersatzkonfiguration erfolgreich exportiert

Domänennamensatz-Konfiguration erfolgreich exportiert

URL-Satzkonfiguration erfolgreich exportiert

Protokolle erfolgreich exportiert

Richtlinienelemente erfolgreich exportiert

Paketfilter, für dessen ICMP-Code "Alle Codes" angegeben wurde, konnte nicht exportiert werden

Paketfilter, für dessen ICMP-Typ "Alle Typen" angegeben wurde, konnte nicht exportiert werden

Paketfilter, für dessen ICMP-Code "Alle Codes" angegeben wurde, konnte nicht exportiert werden

Warnung: Es wurden Paketfilter ermittelt, die den VPN-Zugriff einschränken. Diese Filter können nicht nach ISA Server 2004 migriert werden; stattdessen werden VPN-Zugriffsnetzwerke verwendet. Die VPN-Konfiguration wird aktualisiert, aber VPN wird deaktiviert. Wenn die Aktualisierung abgeschlossen ist, sollten Sie die VPN-Konfiguration überprüfen, die VPN-Zugriffsnetzwerke angeben und VPN aktivieren.

Netzwerkkonfigurationen erfolgreich exportiert

Cachekonfigurationen erfolgreich exportiert

Verweigerungspaketregeln erfolgreich in Richtlinienregeln exportiert

Zulassungspaketfilter erfolgreich in Richtlinienregeln exportiert

Webveröffentlichungsregeln konnten nicht aktualisiert werden, weil keine Weblistener definiert sind

Verweigerungsprotokollregeln erfolgreich in Richtlinienregeln exportiert

Site- und Inhaltregel erfolgreich in eine Richtlinienregel exportiert

Protokollzulassungsregeln erfolgreich mit Site- und Inhaltzulassungsregeln zusammengeführt

Richtlinienregelkonfiguration erfolgreich exportiert

Arrayrichtlinienkonfigurationen erfolgreich exportiert

Protokollkonfigurationen erfolgreich exportiert

Warnung: Der Registrierungsschlüssel

[HKLM\SYSTEM\CurrentControlSet\Services\W3Proxy\Parameters\ConnectCacheTimeoutInSecs] kann nicht automatisch aktualisiert werden. Sie müssen den Registrierungsschlüssel manuell aktualisieren, um diese Funktionalität zu aktualisieren. Der bisherige Wert ist "290".

Berichtsaufträge werden aufgrund von Änderungen in der Struktur von Berichten nicht aktualisiert. Daher werden in ISA Server 2004 Berichtsdaten aus ISA Server 2000 ignoriert.

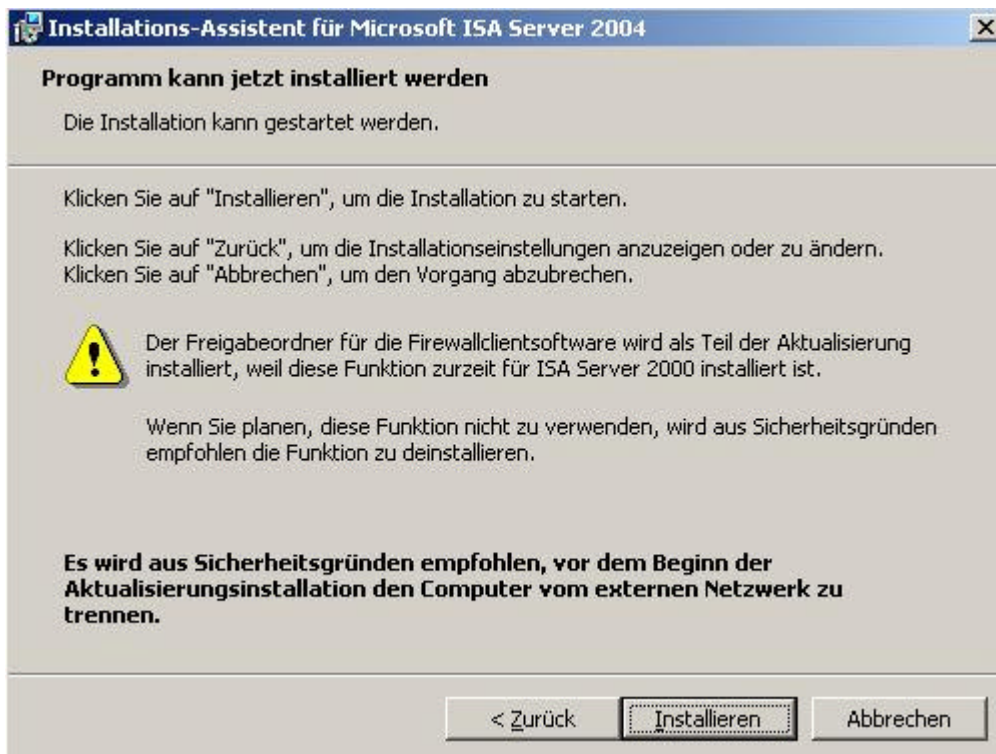
Exportvorgang erfolgreich abgeschlossen

#Protokoll wird geschlossen

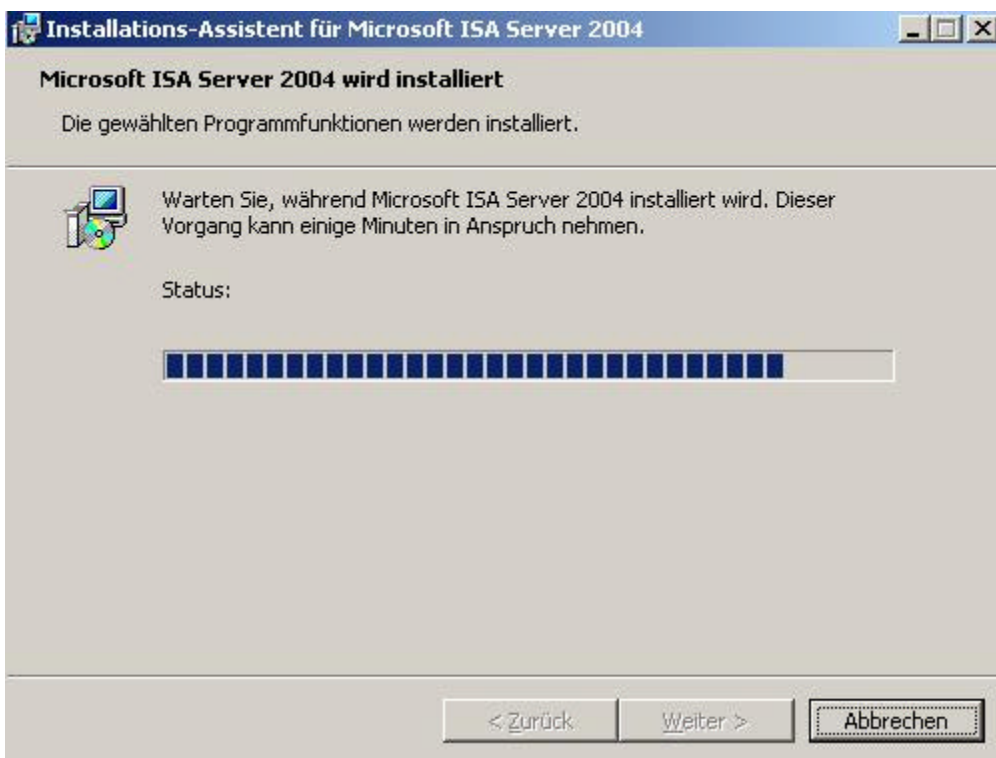
Während der Aktualisierung werden die Protokoll- und Cachedateien entfernt. Wenn Sie diese sichern wollen, erstellen Sie vor dem Klick auf WEITER eine Sicherungskopie.



Wenn Sie jetzt auf **INSTALLIEREN** klicken, wird der Installationsvorgang gestartet und die vorhandene ISA Server 2000 Installation **entfernt**.



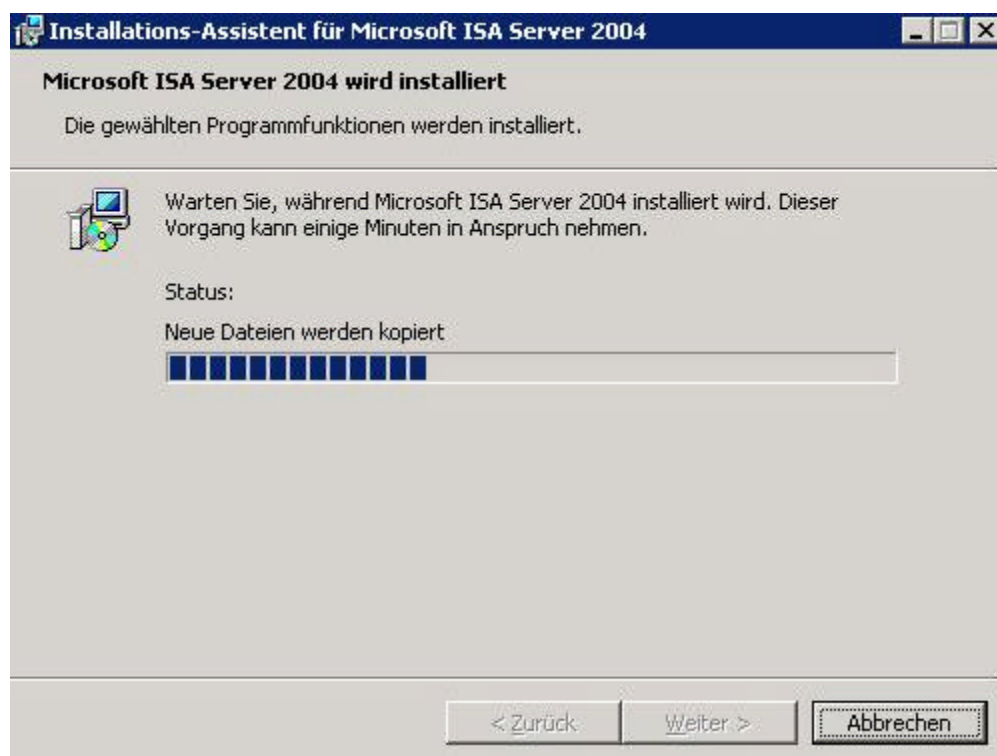
Je nach Leistungsfähigkeit des Rechners und Umfang der zu importierenden Konfiguration, kann die Installation einige Zeit in Anspruch nehmen.



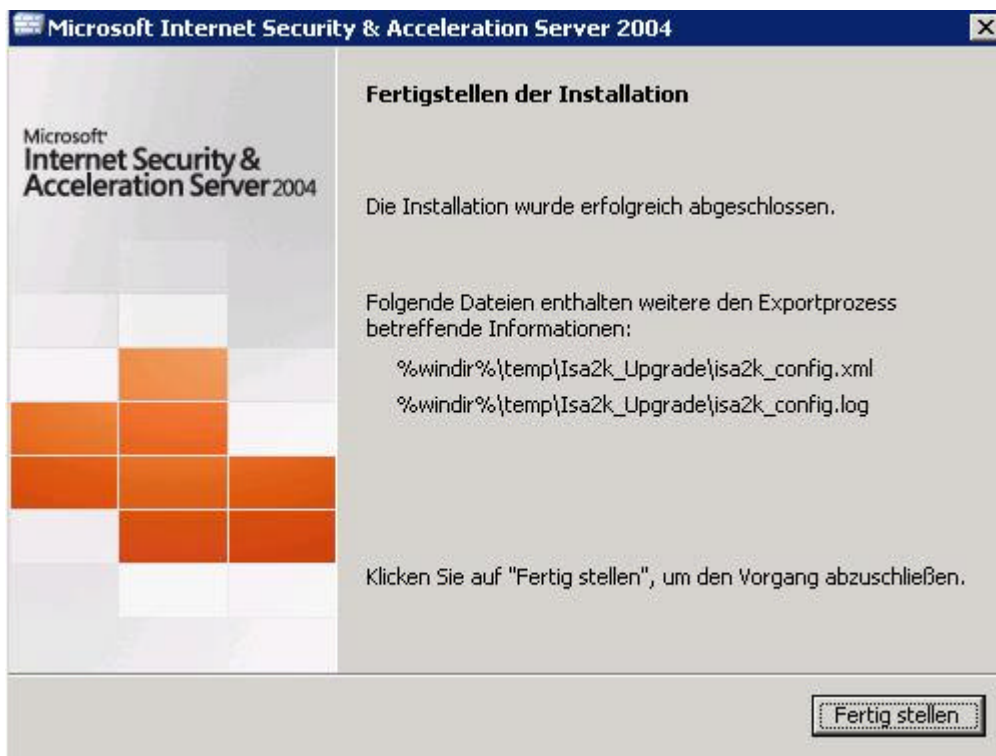
Mit ISA verwandte Dienste (Stichwort: Dienstabhängigkeiten) werden beendet.



ISA Server 2004 Installationsdateien werden kopiert.



Die Installation wurde erfolgreich abgeschlossen. Sie können sich über den Exportprozess informieren. Informationen über den Inhalt der exportierten ISA 2000 Konfiguration finden Sie in der Datei ISA2K_CONFIG.XML. Die Datei ISA2K_CONFIG.LOG enthält, wie bereits weiter oben erwähnt, Informationen über den Exportvorgang.



Befolgen Sie im Anschluss an die Installation die Hinweise von Microsoft und lesen Sie den ISA Security-[Hardening](#)-Guide.



Das Firewallregelwerk wurde importiert und sieht in der ISA Server 2004 Konsole wie folgt aus:

Firewallrichtlinie			
Reihe...	Name	Aktion	Protokolle
1	ISA1: WWW Zugriff	Zulassen	HTTP
<hr/> Letzte Standardregel Verweigern Gesamter Datenverkehr			

Der Migrationsvorgang wurde erfolgreich abgeschlossen. Überprüfen Sie jetzt sämtliche Konfigurationseinstellungen und machen Sie sich mit den neuen Funktionen des ISA Server 2004 vertraut.

Stand: Montag, 17. Januar 2005/MG. <http://www.it-training-grote.de>